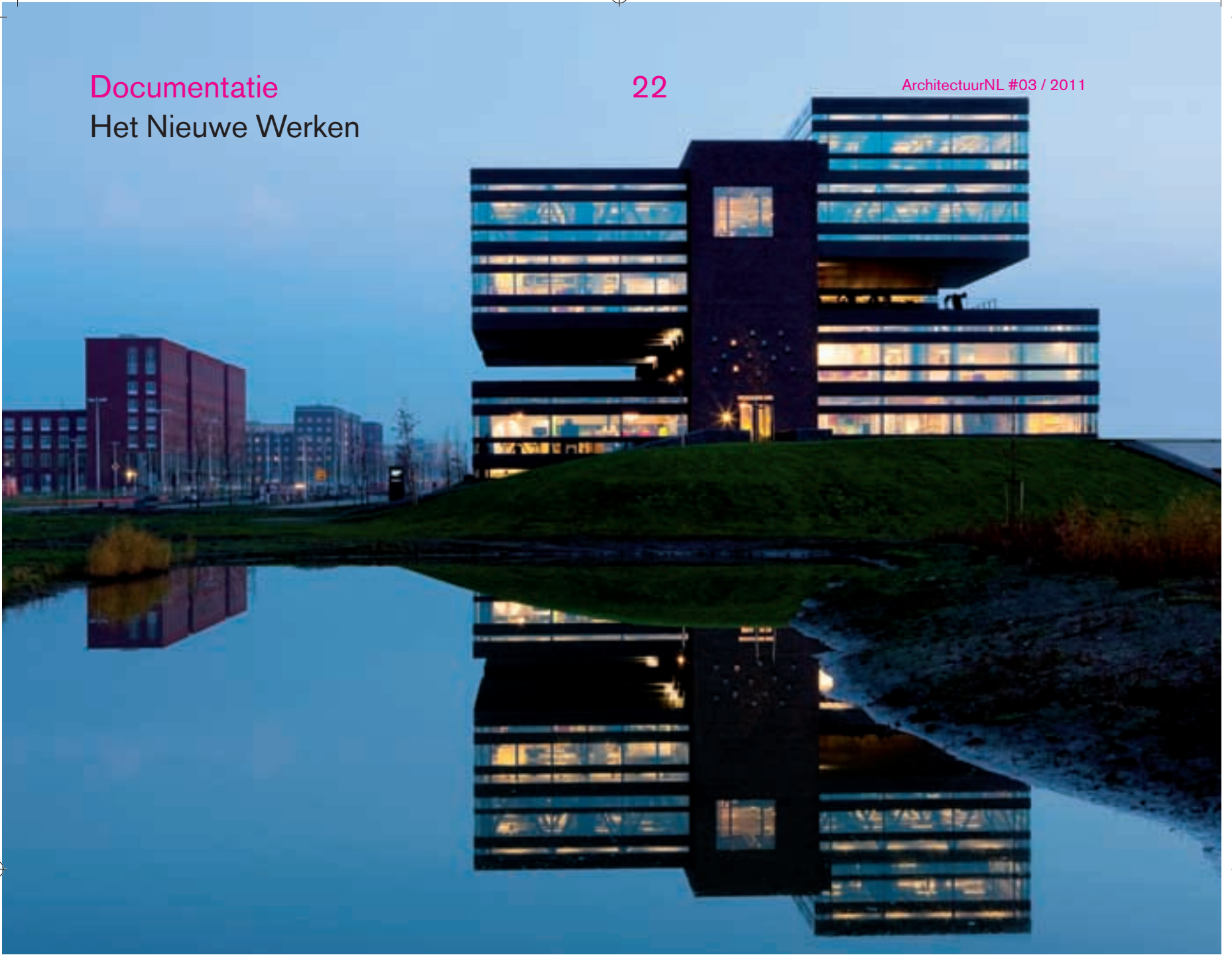




Documentatie
Het Nieuwe Werken



Inspirerend en innovatief werk- en vergadergebouw

Creative Valley, YNNO Workplace en Youmeet in Utrecht

In de oksel van knooppunt Oudenrijn bij Utrecht is op bedrijventerrein Papendorp Creative Valley gerealiseerd. Een innovatief bedrijfsverzamelgebouw dat ondanks de crisis in no time gevuld was met enkele middelgrote bedrijven. Een slimme opzet en veel aandacht aan detaillering en interieurontwerp resulteren in een grote diversiteit aan werkplekken. Naast de eigen kantooruimtes delen de gebruikers voorzieningen als een brasserie, lounge, multimedia bibliotheek, vergaderkamers en auditorium. Binnen Creative Valley vormen Youmeet en YNNO twee inspirerende voorbeelden van het nieuwe vergaderen en het nieuwe werken.

Jacqueline Knudsen

Het concept voor Creative Valley was een op papier getekend diagram, met in het midden de stam of het middenschip, met daarin de gezamenlijke voorzieningen en daaraan gekoppeld, als takken, aparte units met bedrijven. 'Eigenlijk hebben we dat diagram gewoon letterlijk overgenomen in ons ontwerp.' zegt Casper Schuring van MONK architecten, die samen Paul van Dam het gebouw ontwierp. 'Om die units zwevend te houden hebben we verdiepingshoge spanten in de boxen gemaakt, en door ze aan beide kanten van de stam op te hangen vormen die elkaars tegenwicht.' Het betonnen middenschip 5,4 m is zwaar en gesloten, de 11 meter uitkragende boxen hebben door de glazen gevels maximaal daglicht en uitzicht. De stalen spanten waarmee de vleugels aan het middeldeel hangen zijn in het zicht gelaten. Ook de betonnen wanden en plafonds en de installaties zijn grotendeels zichtbaar, en geven het geheel een robuuste uitstraling.

Entree en trappartij

Creative Valley staat op een kavel 8.800m² waarop slechts een kleine parkeer-

plaats naast het gebouw zichtbaar is. De meeste auto's worden geparkeerd onder het gebouw en onder een glooiend grasdak met verhoogde tuin. De entree van het gebouw grenst aan de parkeergarage. Via een intercom kun je je aanmelden en opent de deur naar een entreehal met een hoge vide, een enorme klok, een videowall en zicht op een zestig meter lange trappartij die het middenschip doorkruist. Het oogt zeer krachtig en ruimtelijk. De traptraden en gangvloeren zijn met donkergrijs tapijt belegd, de trapleuningen en balustrades zijn afgewerkt gecapitonneerd oranje kunstleren bekleding in een houten kader. In de gangen vormen de balustrades de rugleuning van banken. De wanden en plafonds zijn uitgevoerd in schoon beton. Bovenaan de eerste trap word je ontvangen door een receptioniste, die je verder de weg wijst. Haar werkplek is in de brasserie, de eerste unit die je passeert als je het gebouw binnenkomt. Daar kun je de hele dag terecht voor koffie en thee en wordt een biologische lunch geserveerd voor alle gebruikers van Creative Valley. Dit is een van de gemeenschappelijke plekken waar mensen ook gaan zitten om te werken. Verder zijn er op elke verdieping openbare lounges,

- 1 Zicht op Creative Valley vanaf de A2
- 2 De buitengevels zijn uitgevoerd in geengobeerde ClickBrick steen, met een rotswandachtige uitstraling
- 3 Entree op begane grond, brasserie/receptie op de verdieping
- 4 Vanaf de entree heeft men een doorzicht over meer verdiepingen
- 5 Situatie 1:7000



3



4

5



Documentatie

Het Nieuwe Werken

24

ArchitectuurNL #03 / 2011



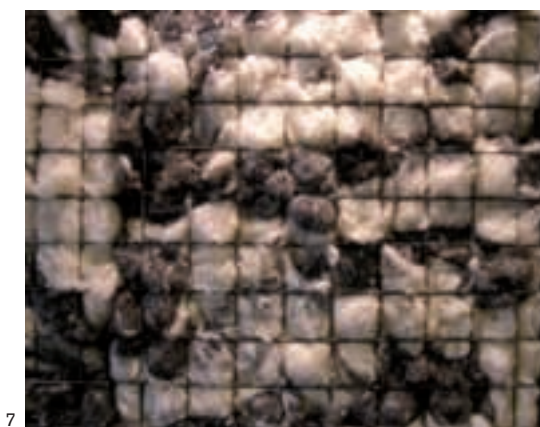
6



8



9



7

pantry's, werk- en vergaderplekken. Daarnaast zijn er vergaderruimtes in diverse soorten en maten, die vooraf gereserveerd kunnen worden en door één gebruiker beheerd worden. Ook zijn er veel plekken om buiten te zitten, beneden in de tuin of op terrassen op elk niveau. Allemaal voorzieningen die een bedrijf met tussen de 20 en 40 werknemers zich doorgaans niet kan permitteren zijn hier wel binnen handbereik, omdat ze gedeeld worden met elkaar. Dit is niet alleen kostentechnisch gezien heel interessant maar ook leidt dit tot ontmoeting, kennis- en ideeënuitswisseling en samenwerking.

De bedrijfsunits

Deze private ruimtes in de uitragende vleugels zijn vrij indeelbare vloervelden, die de huurders zelf hebben ingevuld. Het in het zicht laten van de stalen spanten was hierbij wel een randvoorwaarde. 'De spanten en technische installaties zijn gewoon in het zicht gehouden', legt Schuurin uit. 'Het is een knipoog naar de manier waarop veel oudere bedrijfsgebouwen zijn omgebouwd tot kantoor. Daar zie je gelukkig ook de vaak schitterende constructies in terug.' Op basis van het concept flexwerken is de hoeveelheid ruimte per medewerker beperkt. De kantoorruimtes zelf zijn klein ten opzichte van de gemeenschappelijke en verkeersruimtes. Hierdoor kan het gebouw gemakkelijker in de toekomst voor andere functies gebruikt worden.

Ook interessant is de visie dat mensen veranderen door het gebouw waarin ze zich bevinden. Als de werkruimte verandert, zal het gedrag onbewust ook veranderen. Door de structuur, vormgeving en het interieur van het gebouw, wordt een stimulerende en creatieve omgeving gemaakt waarin mensen graag willen zijn, en waar bedrijven graag bij willen horen. De mensen passen zich aan aan de normen en waarden die de andere gebruikers uitstralen. De meeste bedrijven zijn operationeel in de creatieve sfeer en staan open voor innovatieve manieren van werken.

Kantoor van de toekomst

Creative Valley is een initiatief van projectontwikkelaar NIC, architectenbureau MONK, inrichtingsexpert Desque en YNNO, het adviesbureau voor nieuwe manieren van werken. In hun manifest *The way we work today* beschrijven zij de drie belangrijkste eigenschappen van de werkomgeving van



10

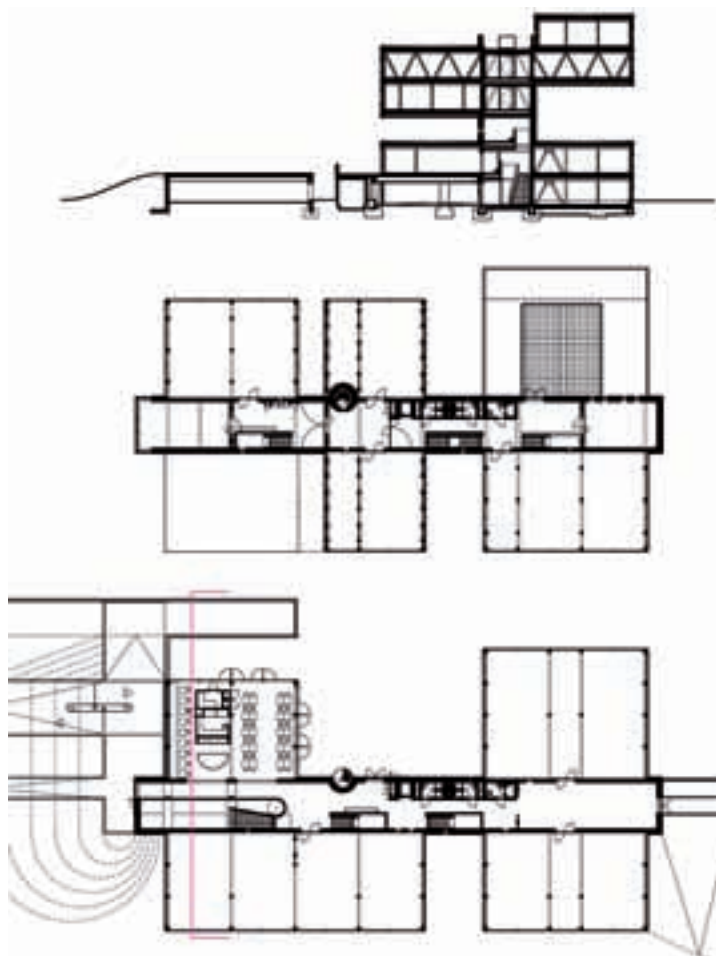
de toekomst. Ten eerste zien zij deze als een ecosysteem: een zelfstandig functionerend geheel waarin gebouw, technologie en gebruikers volledig op elkaar zijn afgestemd, en dat zich moeiteloos aanpast aan veranderende ontwikkelingen. Ten tweede biedt de werkomgeving vernieuwende werkers een keuze aan werkplekken die geschikt zijn voor verschillende typen werkzaamheden: overleggen, nadenken, schrijven, bellen, brainstormen. Ten derde is de werkomgeving duurzaam ontworpen: niet alleen qua materiaalkeuze en energieverbruik – dat zien de vier als een vanzelfsprekendheid – maar ook in de zin dat het tijdsbestendig is en een andere functie kan krijgen, zonder dat daar grote ingrepen voor nodig zijn. Pioniers NIC, Desque en YNNO namen bij de oplevering zelf direct hun intrede in Creative Valley.



Ontwerpbureau MONK architecten, Utrecht
Projectarchitect Casper Schuuring
Ontwerpteam Paul van Dam en Mart Groenen
Opdrachtgever NIC, Utrecht
Adviseur constructies Pieters Bouwtechniek, Utrecht
Adviseur installaties Ingenieursbureau Linssen, Amsterdam
Adviseur bouwfysica en akoestiek LBP, Nieuwegein
Adviseur bouwkosten Verlinden bouwadviesbureau, Amersfoort
Landschapsarchitect Rob van Dijk, Amsterdam
Kunstwerken Artcompany, Eindhoven
Hoofdaannemer Dura Vermeer, Houten
Start bouw Augustus 2008
Oplevering Januari 2010
Bruto vloeroppervlakte 5400 m² excl parkeren
Bruto inhoud 18.100 m³ excl. parkeren
Bouwsom € 8.925.000 incl. installaties (€ 1.825.000) excl. BTW
Leverancier ClickBrick Daas Baksteen, Zeddam
Leverancier pantry, keuken en gecapitoneerde balustrades Oudenteak interieurs, Utrecht
Foto's Abe van Ancum, Henny van Belkom en Jacqueline Knudsen

www.creativevalley.nl

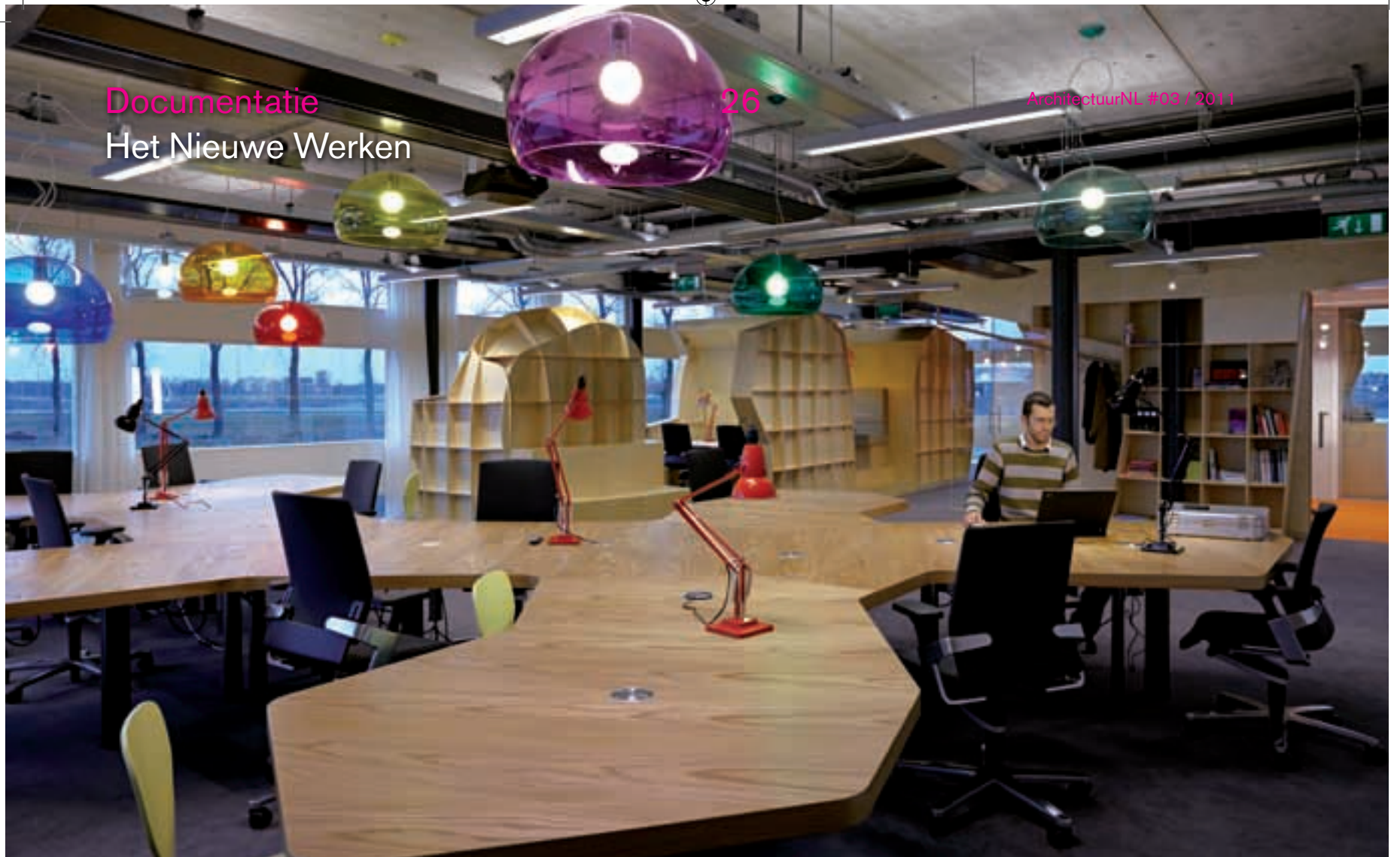
- | | |
|---|--|
| 6 De gecapitoneerde balustrades van de trappen dienen tevens als rugleuning | 10 Het in het zicht laten van de stalen spanten was een randvoorwaarde |
| 7 Akoestisch wandpaneel in het middenschip | 11 Plattegronden eerste en derde verdieping plus doorsnede 1:750 |
| 8 Terras bij brasserie | 12 In het gemeenschappelijke middendeel zijn diverse zitjes |
| 9 Het parkeren is grotendeels onder een tuin gesitueerd | |



11



12



Documentatie Het Nieuwe Werken

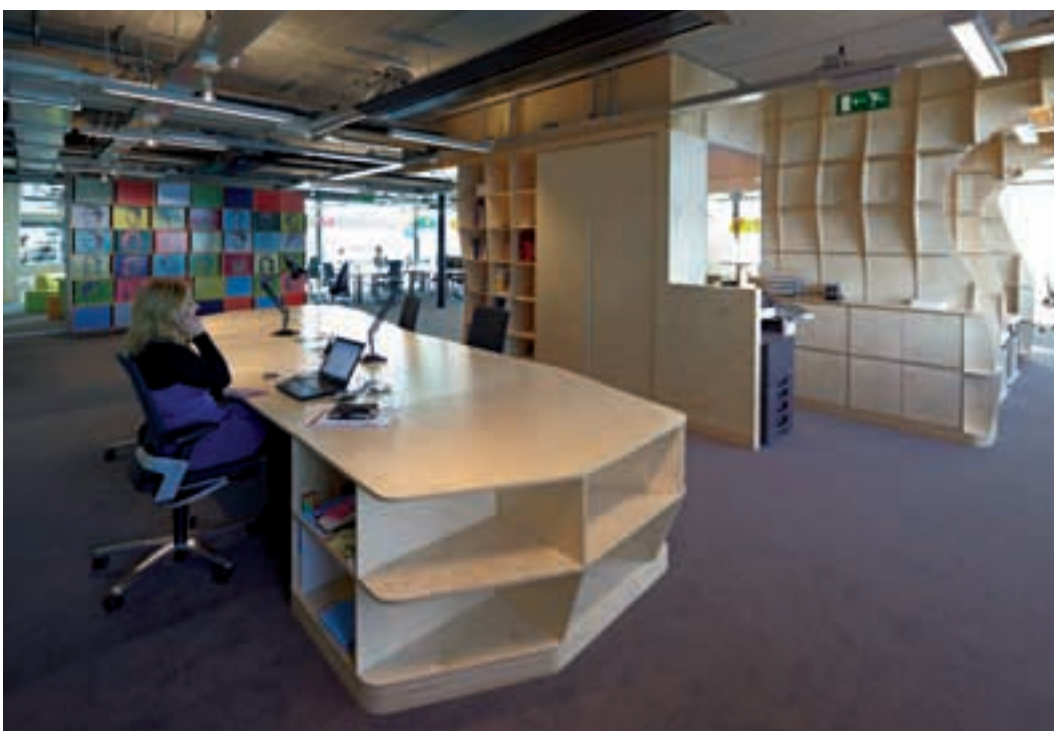
26

ArchitectuurNL #03 / 2011

Interieur voor adviesbureau YNNO

'Omdat onze consultants vaker buiten de deur zijn dan op kantoor willen we een omgeving die meer als een thuisbasis fungeert dan een traditioneel kantoor. We zijn met 40 man, maar meestal zijn er hooguit 8 mensen aanwezig. Toch zijn er momenten dat we met zijn allen samenkomen, daar moet dan ook ruimte voor zijn.' Aan het woord is Monique van Liebergen, consultant bij YNNO, gespecialiseerd in innovatieve werkmethoden en kantoorconcepten. Zij was van meet af aan betrokken bij de conceptontwikkeling van Creative Valley en bij de inrichting van het eigen kantoor. Dit moest uiteraard een visitekaartje van YNNO worden, het Nieuwe Werken in optima forma. Na een pitch met enkele ontwerp bureaus viel de keuze op SPRIKK, een jong architectenbureau dat zelf ook 'nieuw werkt': dit driemansbureau weet via hun netwerken

alle experts in te huren om bijzondere opdrachten uit te voeren (zie interview in ArchitectuurNL 01 2011 p.10-15). Ook de werkwijze van de consultants van YNNO bestaat voor een groot deel uit netwerken en communicatie speelt daarin een grote rol. SPRIKK ontwierp een omgeving die daar goed op aansluit. 'We hebben het kantoor ontworpen als een landschap met organisch gevormde berkenhouten structuren. Omwille van vrije zichtlijnen en daglichttoetreding is de plattegrond volledig open gehouden. Er is een diversiteit aan flexplekken, solitair, geschakeld per twee of meer, of met zijn allen aan de grote boomtafel! licht Klaas Kresse van SPRIKK toe. 'Alleen het eiland met vier werkplekken bij de entree is bijna altijd bemand door het secretariaat. Anderen kiezen een plek die op dat moment voor hen het beste is. Vooral de



- 1 De boomtafel is afgewerkt essen finer
- 2 Op voorgrond eiland met vier werkplekken, linksachter de lockerwand
- 3 Project- en vergaderruimte voor 8 personen, akoestisch uitgebalanceerd
- 4 Berkenhouten scheidingswand
- 5 Plattegrond 1:250
- 1 boomtafel met 13 aanlandplekken
- 2 twee banken met 2 x 3 plekken tegenover elkaar
- 3 'directeursplek' met mooiste uitzicht
- 4 vergaderruimte voor 8 personen
- 5 eiland met 4 werkplekken (o.a. secretariaat)
- 6 lockerwand
- 7 presentatieruimte



3

grote tafel, bedoeld als aanlandplek, is erg in trek. Mensen blijven er langer zitten.' vult Monique aan. 'Er zijn 13 werkplekken aan die tafel, maar er kunnen wel 40 mensen aan zitten. We hebben al twee nieuwe aanvragen voor zo'n tafel binnengekregen, blijkbaar is het een schot in de roos' aldus Kresse.

De organisch gevormde berkenhouten structuren vormen nissen en functioneren tegelijkertijd als scheidingswand, opslagruimte, tijdschriftendisplay en boekenplank. De werkplekken die ermee gecreëerd worden kennen een grote variatie aan open- en beslotenheid. Met hun orthogonale ribbenstructuur vormen ze duidelijk één familie, en roepen ze een associatie op met Metropol Parasol in Sevilla.

SPRIKK heeft een omgeving gecreëerd die uitnodigt tot flexibel gebruik, vrije beweging, toevallige ontmoetingen en informele overleggen. De expressieve natuurlijke vormen van de houten meubels contrasteren met de hightech communicatie- en presentatiemiddelen die erin zijn opgenomen en met het rechthoekige harde kader van beton en glas. De meubelmaker heeft hier een fraai staaltje vakmanschap geleverd.

Een ander in het oog springend meubel is een veelkleurige wand met lockers. De deurtjes waren allemaal voorzien van een portret van de gebruiker, maar helaas zijn bij een inbraak een groot deel van de deurtjes vernield, en zijn er nog maar enkele over. Nu ligt er een ontwerp met namen op de deurtjes in plaats van portretten.

'Op sommige momenten moet je je ook helemaal kunnen afzonderen. Daarom zijn er twee ruimten die met glazen deuren akoestisch afsluitbaar zijn', Kresse doelt hiermee op een vergaderruimte in het midden en een presentatieruimte in een hoek, waar ook gesprekken plaatsvinden die meer privacy verlangen. Na een jaar gebruik kan Van Liebergen wel concluderen dat het interieur goed werkt: 'Mijn collega's zijn nu vaker op kantoor dan in ons vorige onderkomen'.

Architectenbureau SPRIKK, Rotterdam
 Projectarchitecten Johan van Sprundel, Max Rink & Klaas Kresse
 Opdrachtgever YNNO, Utrecht
 Adviseur akoestiek Peutz, Zoetermeer
 Hoofdaannemer Steenland interieurbouw, Gouda
 Start bouw Oktober 2009
 Oplevering Februari 2010
 Bruto vloeroppervlakte 261 m²
 Bouwsom € 176.000 excl. installaties en BTW
 Foto's Edward Clydesdale Thomson



4



5



1

Youmeet: een nieuwe manier van vergaderen

Tegelijk met de opdracht voor het interieur van YUNNO kreeg sprikk opdracht voor de inrichting van een innovatief vergadercentrum in Creative Valley. Youmeet biedt haar klanten vijf verschillend ingerichte ruimtes die zijn toegesneden op de vijf etappes in een creatief vergader- en besluitvormingsproces. Ook hier ontwierp sprikk een open plattegrond met daarin vrij geplaatste elementen. Doordat vloer- en plafondafwerking door alle ruimtes doorloopt, is een uniform kader gecreëerd. 'De vloerbedekking is geprint. We hebben de patronen en kleuren ontworpen en afgestemd op de sfeer van elke ruimte. Ook voor de akoestische wandpanelen hebben wij ontworpen' aldus Klaas Kresse van sprikk. Hoge berkenhouten elementen reiken van vloer tot plafond en creëren zodoende privacy maar bevatten daarnaast ook opslagruimtes, presentatieschermen en geluidsapparatuur. Glazen scheidingswanden zorgen voor de nodige akoestische afscheiding maar garanderen onbelemmerde zichtlijnen en veel natuurlijk licht. Desgewenst kunnen gordijnen het doorzicht blokkeren.

Speak, create, design, reflect and decide

'In totaal zijn er vijf ruimtes die symbool staan voor de fase van je bijeenkomst. Zo kun je starten met een presentatie in Speak om vervolgens ideeën de ruimte te geven in Create en deze uit te voeren in de ruimte Design.' licht Theda Kunnen van Youmeet het concept toe. Speak is een langwerpige auditorium met op een lange wand twee grote projectieschermen en op de andere een enorme fotoprint van een zonsopgang bij Hoek van Holland. In de overwegend blauwe ruimte staan hippe fauteuils in oranje, de kleur die moet enthousiasmeren. Create is bij binnenkomst een lege ruimte. Midden op de grijze vloerbedekking staat een gele cirkel. 'De gebruikers moeten zelf de

ruimte vullen met vierkante poefjes of stoelen die in een wandmeubel zijn opgeborgen. Ook kunnen ze een enorme wand de ruimte inrollen, waarop geprojecteerd, getekend en geplakt kan worden. Hier moeten samen ideeën ontwikkeld worden'. Omdat hierbij ook veel geluid wordt geproduceerd, wordt zijn er veel geluiddempende foam buizen aan het plafond gehangen. Design is een multimediaal lab met een sfeer van een werkplaats, inclusief een stalen roldeur, stalen stellingen en statafels. Ontwerpen kan met de hand of met computer, de muren zijn beschrijfbaar en voorzien van een smartboard. De kleur geel, die in deze ruimte overheerst, stimuleert deelnemers in hun ideevorming en creativiteit. Reflect is een informele rustige ruimte met banken en blauwe accenten. Hier worden plannen tegen het licht gehouden voordat er besluiten worden genomen. Midden in Decide staat een witte ronde vergadertafel. Het is een formele ruimte waarin besluitvorming wordt gestimuleerd door de rode kleur in het interieur. Een scherm, dat geheel vlak in de houtenwand is ingelegd, en een in de tafel opgenomen camerasysteem maken deze ruimte geschikt voor videoconferenties.

Architectenbureau sprikk, Rotterdam
Projectarchitecten Johan van Sprundel, Max Rink & Klaas Kresse
Opdrachtgever YNNO Utrecht
Adviseur akoestiek Peutz, Zoetermeer
Hoofdaannemer Steenland interieurbouw, Gouda
Start bouw Oktober 2009
Oplevering Februari 2010
Bruto vloeroppervlakte 341 m²
Bouwsom € 132.000 excl. installaties en BTW
Foto's Edward Clydesdale Thomson





2



3

- 1 Create
- 2 Design
- 3 Plattegrond 1:250
- 4 Speak
- 5 Reflect
- 6 Decide
- 7 Zicht vanuit de ruimte Create over de tribunebank naar de receptie



4



5



6

7

